

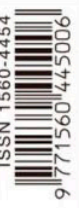
煮酒論英雄：Acoustic Signature Challenger SE黑膠唱盤

HiFi音響 review

No. **363**

音響版

九月號 • September 2016



www.hifireview.com.hk

《音響版》+《音樂版+視聽空間》一套兩本：HK\$55

全套電子版月刊：US\$3.99



McIntosh
MX160 A/V PROCESSOR

HDMI 8
Action 48.0

INPUT

VOLUME

SURROUND MODE

TRIM SELECT

DISPLAY MODE

LATE NIGHT

SET UP

ADJUST

McIntosh
LEGENDARY PERFORMANCE™

DOLBY
HDMI
RoomPerfect

MX160
環繞聲控制中心



將刺激震撼與 情感細膩兼收並蓄！ McIntosh MX160 全景聲影音處理器

文 | 珍納

McIntosh一共有兩款具備11.1/7.1.4聲道全景聲功能的影音處理前級MX122與MX160。大家或會想，MX122是MX160的簡化版，又或MX160是MX122的升級版，事實上，兩款型號的定位、設計、用料，甚至概念也不一樣。

MX122的設計是奠基於D&M，主線路板、操作界面來自D&M，電源、D/A及模擬線路由McIntosh設計。旗艦影音處理器MX160比MX122貴一倍有多，設計上，除了外形是貫徹著麥景圖風格外，嚴格來說，是另一款影音處理器，內部規劃、使用元件、自動音場修正系統、OSD選單界面，甚至是遙控器，皆不同。回顧上一代旗艦影音控制中心MX151與MX150，更證實了MX160脫胎換骨。

3D音場解碼

由於MX160已裝備了Dolby Atmos、Auro 3D（不另收費）、DTS:X（請稍候廠方推出更新韌體），背板上，可見一共有16顆平衡輸出端子。那豈不是能可以玩11.1.4嗎？不能，兩對AUX輸出其實是供兩聲道Bi-amp驅動之用。兩聲道方面，AES/EBU、同軸、光纖等數碼輸入端齊備，也可見充裕的兩聲道平衡與RCA輸入端、一對MM Phono輸入端、一組7.1聲道輸入端。唯一不足，是僅有一顆超低音輸出，若然連接超過一台超低音，便要選購分線插，或選擇可以串連多隻超低音的同廠同款超低音。



網絡支援

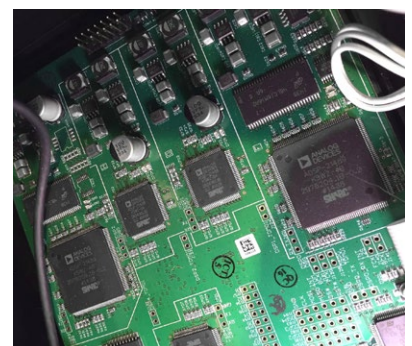
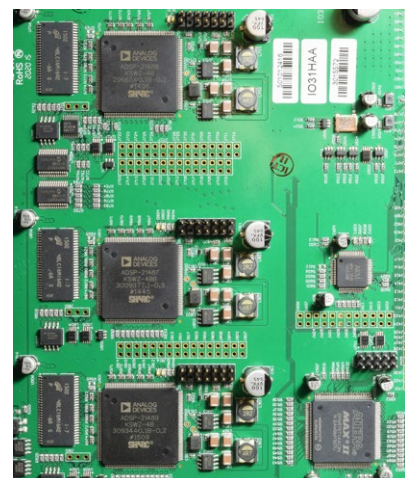
背板上，還可見一共兩顆Network輸入端及一個HDBaseT OUT的LAN線端。換言之，本機具備接通網絡平台串流音樂功能；HDBT接口提供了訊號無損無壓縮的連接介面，取代從前冗長接線，把影音訊號傳輸至投影機/第二、三、四房間薄屏電視機。USB Type B端子以非同步方式為最高24bit/192kHz的音樂檔進行解碼（PC要下載USB解碼韌體），不作任何升頻處理。

影音功能上，本機一共8入4出的HDMI均屬於ver 2.2版本，也就是支援3D訊號、4K解像度訊號，以及配備了HDCP 2.2版權編碼，擁有播放4K UHD BD的能力，也可以把訊源升頻至4K輸出。

多塊獨立線路板

開蓋，今次MX160最搶眼是為不僅使用多層優質電路板，而是為每一組輸入/輸出設備了一塊獨立的電路板，包括USB+Network電路、數碼輸入/Room Perfect處理電路、多塊兩聲道平衡輸入電路，上/下兩組獨立多聲道平衡輸出、RCA多聲道輸入、主處理電路，還有獨立的HDMI輸入/輸出卡。

MX160的主處理電路放置在機箱底部較前的位置，與HDMI輸入/輸出卡分離。主處理電路一共用上四枚第四代Sharc ADSP高階ADSP 32bit定點運算/40bit浮點運算晶片，其中兩枚為ADSP-21489、兩枚為ADSP-21488。頂層中間那塊電路負責AES/EBU、同軸、光纖輸入和Room Perfect的數碼處理線路，除了一枚Altera MAX-II複雜可編邏輯裝置，還用上三枚Sharc ADSP運算晶片，包括ADSP-21487、ADSP-21488和ADSP-21489。



Room Perfect

機內的自動音場修正系統不是Audyssey，而是Hi End級別的Lyngdorf - RoomPerfect系統，與Datasat的Dirac、Trinnov獨特的三維音場校正系統可謂分庭抗禮。

Room Perfect本身擁有獨立一台的音場處理器，除了Steinway Lyngdorf的環繞聲處理器使用這個系統外，MX160也使用相同系統。MX160是包括了獨立兼有點份量的三腳支架，和一支筆形拾音咪，這個腳架活動靈活性高，在不同情況下，也可以讓咪垂直懸掛於聆聽位的耳朵水平位置。咪線兩端是平衡式接頭，分別接上拾音咪與MX160的背板MIC端子上，是一套完全不需要用電腦或平板電腦操作的系統。

Room Perfect的工作方式與別不同，系統沒有指明移動拾音咪的次數，只說明系統認識房間的百分比，擺咪的位置也沒有說明，當然，第一位置必然是皇帝位的耳朵水平。在本社400呎大房中，拾音資源由六個位置提供，完成最後一次拾訊後，介面會自動叫停，與高階系統有點不同。

經驗告訴我，Room Perfect的工作概念與其他同類系統截然不同，除了沒有指定拾音位置，系統發放的pink noise也是與別不同，既會讓每個聲道連續不斷地發放高至低頻，也會讓pink noise遊走於各聲道連貫地發放高至低頻，聽起來，pink noise的頻寬是有設上限與下限。筆者會說，Room Perfect系統不是要去解決一個音響特性不良的房間的問題，不是要化腐朽為神奇，而是一個要求良好音響反應比例及準確喇叭擺位的系統，從中再進一步提升房間與音響系統的關係。完成後，系統並沒有留下任何數據與運算方向，甚至不會改動喇叭與聆聽位的距離、分頻點、音壓等等資料。由於Lyndorf並沒有公開她們的系統設計方向，我們並不了解當中的運算法則，只要聆聽起來是改善了、變好了，就是成功了。

屬於麥景圖的OSD

換言之，使用Room Perfect前，用家先要在系統內這個McIntosh獨立編寫的OSD界面中，先要設定好各個揚聲器的佈置方法。Configuration版面中，可以設定的項目相當仔細，可以選擇XS、S、M、L、XL、



XXL、NONE及Custom設定，進入Custom，便可以針對個別揚聲器設定分頻點與增益。另外，要設定每個揚聲器與皇帝位之間的距離。

細房測試3D音場

測試先在本社深15呎，闊10.5呎，高11呎的細房進行，也只有這個房間，能玩盡MX 160的7.1.4聲道。

搭配上，有Oppo BDP-105D SE播放機，接NEO Black Mamba電源線，一條Audioquest Diamond HDMI線接MX160，MX160接Analysis Plus Power Oval 2+Oyaide M1/F1頭電源線，平衡線則聯合國上演，中置聲道用Audio Note ISIS，左/右聲道用Audio Note Lexus，兩對環繞聲道及前高置聲道用Dignity Audio XLR線，後高置聲道用INS Music Time平衡線，接MC8207七聲道後級，後級接Gigawatt LC-Y MK2電源線。七聲道環繞聲系統選用M&K，前、中置用三台S300，兩對環繞聲用SS-150，兩對上高置聲道用兩對Procella Audio P5，超低音用一台P12。

氣質高貴

先說Room Perfect系統，筆者認為這個系統遇上比例越好的房間，其發揮能力事半功倍。重播多個測試片段，中高頻沒有出現過零亂感，聲音的細節很豐富，卻沒有一種非常銳利，要突出聲音輪廓的特質。





本質上，McIntosh與Trinnov、Datasat，甚至Krell的性格並不相同，McIntosh的聲音帶著非常克制，不誇張、不炫耀的淡雅貴氣，不是珠光寶器，而是貴族特性，低調地耀眼，有一股自然的高尚氣派。說得具體一點，聲音並沒有很刻意的線條輪廓，卻聽得到應有的兩極動態與細節動態，無論是效果聲還是樂器聲，聲音高密度、動態寬闊、細節質與力十足的表現並不含糊。MX160的音色沒有那份珠光寶氣的過度庸俗，而是充滿細節、充滿質感的表現，僅是在中高頻添一點滑、一點美、一點亮麗；人聲的舌音、齒音是比較清晰，卻沒有誇張或過份放大的過火。說穿了，MX160與007的格調非常匹配，有智慧、有身手、有外表，不是油頭粉臉的俊男，而是有風度、有實力、有氣派，出得貴族大場面、入得戰場的好手。

同樣的房間，同樣的環繞聲佈置與揚聲器系統，MX160明顯比MX122高一籌。不諱言，MX160+MC8207的聲音能量在150呎細房有明顯綁手綁腳，未能把最佳表現完全伸展開來的感覺。

四百呎大房見真章

移師本社闊18呎、深25呎、高11呎的大房，特別向「聲之島」借來一套五聲道環繞聲系統，相信要聽這個配搭除了付款，幾乎是不可能的。前置左右聲道選用一對SCM40A主動式揚聲器，中置聲道用一台中等身形的C3C

（別看其體積不算大型，擁有雙150mm中低音單元的它，淨重30kg），一對環繞聲道用SCM 11書架揚聲器，還有一對可調高音單元角度的Dolby Atmos Enable揚聲器Atlantic Technology 44-DA。Procella Audio P12超低音放在前牆對下中央位置。若要用盡MC8207，本來可以佈置5.1.4聲道，只可惜本社的長喇叭線不足！

訊源、HDMI線、平衡線是照辦煮碗移師大房，改用Analysis Plus Power Oval 2電源線接訊源與MX160，後級改用Analysis Plus Ultimate Oval電源線，一對SCM40A接上跟機電源線。

ATC的SCM系列換上新25mm軟膜高音後，高頻上延力去得更盡，調音上，更有鑑聽系統風範。開聲，立即可以感受到MX160的聲音速度原來可以更爽更快，聲音的銳利度可以更高，環繞聲效果可以更烈更猛。《Dolby Atmos試碟》的「Amaze」，經Room Perfect處理器修正後，鳥兒拍翼聲清楚地以360°圍著皇帝位連貫地飛了一圈，那聲雷響轟烈震撼，空間規模闊大宏偉，場面氣魄氣宇軒昂，是真真正正的大場面攝人氣場。再來「Horizon」巨型太空船從頭頂飛過，跑車引擎的動感鮮活逼真，汽車體形甚至比107吋16:9畫面更大一點，螢火蟲有不俗的座標定位。當然，DA Enable的3D座標的定位感不及天花板聲道來得分明清晰，但整體上，44-DA確實為3D音場示範了精彩的DA-Enable水準！

演唱會大舞台

《Earth, Wind & Fire》演唱會，人聲、樂器聲聲音分明仔細，色士風有金屬管的質感，不過整體錄音音場傾向平面化。換上《Sting Live in Berlin》，錄音呈現深後闊大的舞台，遇上MX160在本社大房演出，筆者才發覺從前是白聽此碟，原因是從前的器材與房間根本無法呈現出這個大舞台的規模與氣派！一定要播「Russians」，前奏交響樂的起動力激昂澎湃，進行曲的氣勢威武亢奮，而且每種樂器的演出並不含糊，有精緻的弱音動態，有美妙的泛音延伸，有動力十足的激情與動感，Sting的嗓音屬於平爽直率，他演出時不同的響度變化巨細無遺，聽音享受上，這套系統應有盡有。《許冠傑相識廿載演唱會87》50GB藍光碟重播PCM 24bit/192kHz 5.1純音樂，高清製作不僅將人聲與樂器的清晰度由三槍機提升至高清級別，「武士精神」抽鼓有力水有動感，當然，那年代的特色、瑕疵也同樣清晰起來。話說回頭，人聲非常入咪，此碟的高清製作其實相當出色。再聽《A MusiCare Tribute to Carole King》，是筆者首次從此碟聽到整個音樂會環境寬敞闊大的空間，歌手的齒音更加分明之餘，樂器的分離度可以用出類拔萃來形容，難得是高清之餘，聲音沒有任何刻意的線條化與銳化，享受到音樂之美與歌手、樂手的演出感情！

兩聲道平衡輸入

聽SACD/CD兩聲道部分，不用HDMI，用Audio Note ISIS平衡線連接Oppo與MX160。

《宋家皇朝》原聲大碟，音場深後，抽鼓起勁有力，定位分明，高音敏捷爽快，尾音纖細精緻，掃金屬管清

透靈動，大號能量豐，層次分明，歌曲的氣勢有延伸的魅力。此碟製作的質感份量不及《1615 GABRIELI IN VENICE》，這張碟的CD版與SACD版又表現出明顯分別，當然，筆者更喜歡細滑連貫，接近模擬式訊號的那種自然之美。無論是鋼琴、小提琴獨奏，又或是搖滾、流行、爵士，MX160也表達出高清的細節動感，又不會過份著重聲音的線條輪廓，又能兼顧音樂感，音樂人演出的情感，能將發燒與音樂享受融而為一。

USB解碼

由Fujitsu notebook以Analysis Plus Purple Plus USB線接上MX160的USB輸入。本機的解碼線路不設升頻，聽24bit/192kHz以下的音樂檔案拍得住廠方的獨立解碼，綿密豐滿的中低頻速度爽快，聲音的厚度、力度、質感、爆發力，甚至感情並重，沒有明顯聽檔案的數碼味，當然越高解像度，音質越佳。最驚喜，是它對音樂類型絕不揀擇，情歌、流行、搖滾、獨奏、交響樂樣樣皆能，更重要是沒有把情感省略的弱點。MX160在音質上，沒有顧此失彼！

數當今最全面，同時能滿足發燒Hi Fi、發燒家庭影院、要求欣賞音樂的環繞聲解碼前級，MX160不會令你失望！

代理：昇和影音有限公司

定價：HK\$197,000（MX160影音處理器）

HK\$81,000（MC8207七聲道功放）

HFIR

